

MÜNZEN & VARIA

Gebiet	Losnr.
Münzen	2000 - 2039
Medaillen	2040 - 2051
Numisbriefe, Numisblätter	2052
Orden & Ehrenzeichen	2053 - 2062
Alte Aktien / Wertpapiere	2063 - 2103
Banknoten	2104 - 2157
Varia	2158 - 2215



Münzen

Losnr.		Erhalt.	Ausruf
Alle Welt			
2000	1851-1996 (ca.), Sammlung von diversen Umlaufmünzen aus aller Welt in 15 Alben mit u.a. Großbritannien, Skandinavien, West- und Osteuropa sowie Übersee. (K)		120,-
2001	1950-2003 (ca.), Partie mit u.a. Bundesrepublik mit 25 Stück der 10 DM-Sonderprägungen zu den Olympischen Spielen 1972, diversen Umlaufmünzen aus aller Welt, 40 Banknoten aus aller Welt und einigen Shell-Werbemedailen. (K)		150,-
2002	1835-2006 (ca.), kleine Sammlung in einem Album und in einer Etuischachtel mit u.a. einem 3 Mark-Stück von Hamburg von 1912, acht 5 Mark-Stücken des 3. Reiches, einigen DDR-Sonderprägungen, diversen Umlaufmünzen von Europa und Afrika sowie einer Nachprägung eines Maria-Theresia-Talers. (K)	s/ss/VZ/ st	80,-
2003	1800-1960 (ca.), Münzalbum mit 160, meist verschiedenen Münzen, USA, Hongkong, Frankreich, Großbritannien, Deutsches Reich etc., meist große "Silber"-Münzen, wahrscheinlich aber komplett Fälschungen. Eventuell als Vergleichssammlung, oder für originelle Geschenkbeilagen? Ansehen empfohlen! (A)		70,-
2004	1947-2010, Partie mit u.a. diversen Kursmünzsätzen aus aller Welt und einigen Silbermünzen von u.a. Österreich. (K)		60,-
2005	1784-1992 (ca.), Partie von überwiegend Kleinmünzen aus Ost- und Westeuropa sowie Übersee in 8 Alben und in 2 Schachteln. (K2)		50,-
Liberia			
2006	2000, Partie von 9 Sonderprägungen mit u.a. 25 Dollar "Brandenburger Tor" aus 999er Gold und 3 verschiedene 20 Dollar aus 999er Silber. (K)	PP/st	60,-
Vereinigte Staaten von Amerika			
2007	1986, Sammlung "Statue of Liberty Centennial" zum 100jährigem Bestehen der Freiheitsstatue mit der entsprechenden 1 Dollar-Sonderprägung aus 900er Silber und 11 entsprechenden Medaillen aus 925er Silber zusammen in dem dazugehörenden Sammeletui. Alle Stücke sind in Polierter Platte. (K)	PP	120,-
2008	1987, Sammlung „Bicentennial of the U.S. Constitution“ zum 200jährigen Bestehen der US-Verfassung mit der entsprechenden 1 Dollar-Silber-Sonderprägung und 11 entsprechenden Silbermedaillen zusammen in dem dazugehörigem Sammeletui. Alle Stücke sind in Polierter Platte. (K)	PP	80,-
Niederlande			
2009	1989-2013 (ca.), Partie mit u.a. einigen Numisbriefen mit ECU-Medaillen und etlichen 5 Euro-Sonderprägungen in den Originalverkaufskärtchen. (K)	st	200,-
Euromünzen			
2010	1999-2011 (ca.), umfangreiche Partie der Euro-Kursmünzen von 1 Cent bis 2 Euro von vielen verschiedenen europäischen Staaten, darunter u.a. diverse 2 Euro-Kursgedenkmünzen, Kursmünzsätze und Numisbriefe. (K4)	ss/VZ/st	1.000,-
2011	2000-2015 (ca.), Partie der Euromünzen mit u.a. einigen Numisbriefen und diversen Kursmünzen von 1 Cent bis 2 Euro. Die Valuta beträgt etwa 150,- Euro. (K)	ss/VZ/st	100,-
2012	2002-2009, Sammlung von 17 Numisbriefen mit Euro-Kursmünzsätzen aus diversen europäischen Staaten in 2 Alben. (A2)		80,-
Deutschland			
2013	1870-1943 (ca.), Partie mit u.a. diversen Kleinmünzen vom Kaiserreich bis zum 3. Reich, Aluminiummünzen der Inflationzeit, einigen Silbermünzen und Münznotgeld von Westfalen.. (K)		80,-
2014	1874-2015, Partie mit u.a. einigen Umlaufmünzen aus verschiedenen Zeiten, der 25 Euro-Sonderprägung von 2015 in Stempelglanz, einigen 2 Euro-Kursgedenkmünzen, etwas Ausland, 28 Banknoten des Deutschen Reiches und einer Winterschlachtmedaille. (K)		80,-

Münzen

Losnr.		Erhalt.	Ausruf
2015	1876-1971, Partie mit u.a. zwei 5 Mark-Stücken von Preußen von 1876, einigen Umlaufmünzen des Kaiserreiches, Inflationsmünzen aus Aluminium, Silbermünzen des 3. Reiches, Notmünzen der Hamburger Hochbahn und 4 Notgeldscheinen von Hamburg. Zusätzlich ist noch eine kleine Schachtel mit Umlaufmünzen aus aller Welt enthalten. (K)		70,-
2016	1913-2000, kleine Partie mit u.a. Preußen 3 Mark von 1913, 3. Reich, Bundesrepublik mit einem vergoldeten Kursmünzensatz von 1 Pfg. bis 1 DM und einigen Silbermünzen. (K)		30,-
DDR			
W 2017	1971, 10 Mark-Sonderprägung zum "500. Geburtstag Dürers" aus 625er Silber in vorzüglicher Erhaltung fast schon Stempelglanz. (T)	VZ/st	30,-
2018	1969-1990, Partie mit 17 Stück der 20 Mark-Sonderprägungen mit "150. Geburtstag von Engels" 1970, 22 Stück der 10-Mark-Sonderprägungen mit "250. Todestag von Böttger" 1969 und "200. Geburtstag Beethovens" 1970, 7 Stück der 5 Mark-Sonderprägungen und 2 Satzetais "750 Jahre Berlin 1987" je mit der 5 Mark "Nikolaiviertel". (K)	ss/VZ/st	120,-
2019	1969-1998, Partie von über 80 Bund- und DDR-Numisbriefen mit jeweils einer DDR-Sonderprägung. Des Weiteren sind noch einige lose DDR-Sonderprägungen enthalten. (K)	☒	80,-



Los 2020

Bundesrepublik Deutschland 1948-2001

P 2020	1952-1957, Partie der ersten vier 5 DM-Sonderprägungen in sehr schöner Erhaltung mit "Germanischem Museum", "Schiller", "Markgraf" und "Eichendorf". (T)	ss	400,-
--------	--	----	-------



Los 2021

Los 2022

P 2021	1952, 5 DM-Sonderprägung "Germanisches Museum" in sehr schöner fast vorzüglicher Erhaltung. (T)	ss/VZ	150,-
P 2022	1958, 5 DM-Kursmünze aus der Prägestätte "J" in sehr schöner Erhaltung. (T)	ss	150,-
2023	2002-2009, Sammlung der 10 Euro-Sonderprägungen in einem Album und auf einem Tableau, darunter u.a. viele Stücke in Stempelglanz und etliche Stücke mit hohem Silbergehalt. (K)	ss/VZ/st	750,-
2024	2002-2015, Sammlung der Numisblätter mit 10 Euro-Sonderprägungen in 6 Alben. Einige Stücke sind doppelt bzw. mehrfach vorhanden. (K)		750,-
2025	1972-2001, Sammlung der 10 DM-Sonderprägungen in einem kleinem Münzkoffer und in einer Schachtel mit u.a. einigen Stücken mit hohem Silbergehalt und vielen Stücken in Stempelglanz sowie einigen in Polierter Platte. (K)	ss/VZ/st/ PP	750,-
2026	1948-2001, umfangreiche Partie der Kursmünzen von 1 Pfennig bis 5 DM mit u.a. einigen modernen Kursmünzensätzen sowie etlichen 2 und 5 DM-Stücken. (K2)	ss/VZ/st	500,-

Münzen

Losnr.		Erhalt.	Ausruf
2027	1972-1999, Partie von 92 Stück der 10 DM-Sonderprägungen, darunter u.a. etliche Stücke mit hohem Silberanteil und diverse Stücke in Stempelglanz bzw. Polierter Platte. (K)	ss/VZ/st/ PP	400,-
2028	2002-2015, Sammlung von 39 Stück der Numisblätter mit 10 Euro-Sonderprägungen in 2 Alben. (A2)		300,-
2029	1966-1993, Sammlung der 5 und 10 DM-Sonderprägungen in einem Album, darunter u.a. etliche Stücke mit hohem Silbergehalt. (A)	ss/VZ	300,-
2030	2015-2019, Sammlung der Numisblätter mit 20 Euro-Sonderprägungen sowie einem Blatt mit einer 25 Euro-Sonderprägung in einem Album. (K2)		280,-
2031	1964-1986, Sammlung von 82 Stück der 5 DM-Sonderprägungen ab "Fichte" in einem Album und in einer Schachtel mit u.a. etlichen Stücken mit hohem Silbergehalt. Die Erhaltung ist gemischt von sehr schön bis Polierte Platte. (K)	ss/VZ/st/ PP	220,-
2032	1982-2002, Partie von über 110 Numisbriefen in 2 Alben und in einer Schachtel mit 5 und 10 DM-Sonderprägungen sowie mit diversen Kursmünzen. (K)	☒	220,-
2033	1968-1986, Sammlung der 5 DM-Sonderprägungen in 2 Alben und in einer kleinen Kiste, darunter u.a. viele Stücke mit hohem Silbergehalt. (K)	ss/VZ	220,-
2034	1951-1974, Sammlung von 72 Stück der 5 DM-Kursmünzen aus 625er Silber. Die Erhaltung ist sehr schön bis vorzüglich. (K)	ss/VZ	180,-
2035	1967-2005, Partie mit 20 Stück der 5 DM-Sonderprägungen, 20 Stück der 10 DM-Sonderprägungen und 10 Stück der 10 Euro-Sonderprägungen. (K)	ss/VZ	180,-
2036	1997-2001, Sammlung der Numisblätter mit 10 DM-Sonderprägungen in 4 Alben. Einige Stücke sind doppelt bzw. mehrfach vorhanden. (K)		150,-
2037	1972-2002, Partie von 22 Stück der 10 DM-Sonderprägungen in verschiedenen Erhaltungen ab den Olympischen Spielen 1972. Zusätzlich sind noch vier 10 Euro-Sonderprägungen von 2002 in Polierter Platte enthalten. (K)	ss/VZ/st/ PP	150,-
2038	1968-1986, Partie von 49 Stück der 5 DM-Sonderprägungen, darunter u.a. etliche Stücke mit hohem Silberanteil. (K)	ss/VZ	100,-
2039	1998-2001, Sammlung von 24 Stück der Numisblätter mit 10 DM-Sonderprägungen in einem Album. (A)		90,-
Medaillen			
2040	1963-2002 (ca.), Partie mit u.a. der Silbermedaillensammlung "Die grossen Deutschen", einigen Briefmarkennachprägungen aus Sterlingsilber und noch einigen anderen Medaillen (teils aus Silber). (K)		50,-
2041	2000 (ca.), Partie von 3 kleinen Medaillen jeweils aus 585er Gold und je in Polierter Platte, darunter 2 Stück "Europa 2000" und eine mit Abbildung Adenauers aus der Serie "Die Bundeskanzler der Bundesrepublik Deutschland". (T)	PP	50,-
2042	1970-2010, Partie von etlichen modernen Medaillen mit u.a. diversen deutschen Themen, ECU-Medaillen und einigen Stücken aus Silber. (K)		40,-
Medaillen alle Welt			
2043	1996-2000, Partie von 7 Medaillen je aus 999er Silber und jeweils in Polierter Platte, darunter u.a. 3 Europa-Medaillen und 2 Medaillen "Sydney 2000". Das Gesamtgewicht beträgt etwa 117 Gramm Silber. (K)	PP	40,-
2044	1989-2000 (ca.), moderne Partie mit u.a. ECU-Medaillen, 3 Medaillen aus Meißner Porzellan, einigen vergoldeten Stücken, Medaillen mit Europa- und Rennfahrer-Motiven sowie einer Miniaturkrone. Des Weiteren sind Nachprägungen von Medaillen der Olympischen Spiele, alten deutschen Orden und Polizeiabzeichen der USA enthalten. (K)	VZ/st/PP	40,-
2045	KENNEDY; 1988, "The John F. Kennedy Collection" zum 25. Todestag des Präsidenten mit 11 Medaillen aus 925er Silber, jeweils in Polierter Platte, zusammen im dazugehörigem Sammeletui. Das Gesamtgewicht beträgt etwa 369 Gramm 925er Silber. (K)	PP	150,-

Medaillen - Orden & Ehrenzeichen

Losnr.		Erhalt.	Ausruf
Medaillen Deutschland			
2046	LANDESPARLAMENTE IN DEUTSCHLAND; 1999-2001, Sammlung aller 16 Medaillen aus jeweils 999er Silber in den 2 dazugehörigen Alben. Das Silbergewicht beträt etwa 240 Gramm. (K)		80,-
2047	MEISSNER PORZELLAN; 1991-1999, Sammlung von 20 verschiedenen sogenannten "Meissen-Thalern" aus Meissner Porzellan in 2 dazugehörigen Sammlungsetuis. (K)		20,-
Medaillen Deutschland - Personen			
W 2048	BUNDESKANZLER; Partie von 7 verschiedenen modernen kleinen Medaillen, jeweils aus 585er Gold, je in Stempelglanzhaltung und jeweils mit einer Abbildung eines anderen Bundeskanzlers von Adenauer bis Schröder aus der Serie "Die Bundeskanzler der Bundesrepublik Deutschland". Das Feingewicht ist ca. 12,69 Gramm Gold. (K)	st	570,-
2049	DIE ÄRA ADENAUER; 1976, Sammlung von 10 verschiedenen Medaillen aus 925er Silber in Polierter Platte von der Firma Franklin Mint zum 100. Geburtstag Adenauers im dazugehörigen Rahmen mit Echtheitszeugnis. (K)	PP	60,-
Medaillen Deutschland - Geographisch			
2050	BERLIN; 1987, Sammlung von 24 Medaillen aus 999er Silber in Polierter Platte aus der Serie "750 Jahre Berlin" im dazugehörigem Sammlungsetui. (K)	PP	120,-



Los 2051

P 2051	FRANKFURT; 1985, Silbermedaille in vorzüglicher Erhaltung im Etui. Auf der Vorderseite mit Text "Aufnahme verfolgter niederländischer Protestanten in Frankfurt a.M. 1585" und einer Aufnahmeallegorieabbildung sowie auf der Rückseite der Text "400 Jahre Niederländische Gemeinde Frankfurt 31. Mai 1585-1985". (K)	VZ	120,-
Numisbriefe, Numisblätter			
2052	1978-2002, Sammlung von etwa 900 Numis- und Medaillenbriefen aus aller Welt in 17 Alben und in einem Karton mit u.a. "Münz-Briefe aus aller Welt", "Die Briefe der Nationen", "Numisbriefe der Monarchien Europas" und "WWF". (K3)	☒	200,-
Orden & Ehrenzeichen			
2053	1914-1945 (ca.), Partie mit u.a. einer Ordensspange mit einem "Eisernem Kreuz 2. Klasse" (Nimmergut Nr. 1909) und einem "Ehrenkreuz des Weltkrieges" (Nimmergut Nr. 3803/1). Des Weiteren sind ein "Kriegsverdienstkreuz 2. Klasse" (Nimmergut Nr. 3835) und eine "Winterschlachtmedaille" (Nimmergut Nr. 3850) enthalten. (K)		50,-

Orden & Ehrenzeichen

Losnr.

Erhalt.

Ausruf



Los 2054



Los 2055

- | | | |
|--------|--|-------|
| P 2054 | <p>3. REICH; 1942, "HJ-Bronzene Ehrennadel des Deutschen Jugendmeisters 1942-Reichssieger" (Nimmergut-Nr. 3644/8) aus bronziertem, teils emalierem Buntmetall, in sehr gutem Zustand und mit Expertise Kalies. (M)</p> | 650,- |
| P 2055 | <p>3. REICH; 1939, "HJ-Gausiegerabzeichen 1939" (Nimmergut-Nr. 3776) aus versilbertem, teils emalierem Buntmetall, mit rückseitigem Hersteller "G. BREHMER MARKNEUKIRCHEN", in einem sehr gutem Zustand und mit Expertise Kalies. (M)</p> | 650,- |



Los 2056



Los 2057

- | | | |
|--------|---|-------|
| P 2056 | <p>3. REICH; 1936-1940, "Verwundetemabzeichen in Silber" in der 1. Form (Nimmergut-Nr. 3843/2), aus versilbertem Buntmetall, hohl geprägt, an dünner Nadel, in einem sehr guten, kaum getragenen Zustand und mit Expertise Kalies. (M)</p> | 250,- |
| P 2057 | <p>3. REICH; 1936-1940, "Verwundetemabzeichen in Schwarz" in der 1. Form (Nimmergut-Nr. 3843/3), aus geschwärztem Eisen, hohl geprägt, an dünner Nadel, in einem sehr guten, kaum getragenen Zustand und mit Expertise Kalies. (M)</p> | 150,- |

Orden & Ehrenzeichen

Losnr.

Erhalt. Ausruf



Los 2058

- | | | |
|--------|--|-------|
| P 2058 | 3. REICH; "Deutsch-Italienische Feldzugsmedaille in Bronze für den Feldzug in Afrika" aus bronziertem Buntmetall, mit dem originale Band, in gutem Zustand und mit Expertise Kalies. (M) | 180,- |
| W 2059 | 3. REICH, "Eisernes Kreuz 2. Klasse" mit Jahreszahl 1939 und darüber Eichenlaub anstatt Hakenkreuz, mit Band, in getragener Erhaltung, mit Farbabplatzern der schwarzen Farbe auf der Rückseite und im Originaletui. Der Rahmen ist aus 800er Silber und der Kern ist aus Eisen. (K) | 50,- |
| W 2060 | NIEDERSACHSEN, "Niedersächsischer Verdienstorden" in getragener Erhaltung, mit Band, mit voll erhaltener Emalierung und im Etui. (K) | 50,- |
| 2061 | EUROPA; 1870-1990 (ca.), Sammlung von 40 Orden und Ehrenzeichen mit Stücken von u.a. DDR, Polen, Sowjetunion und Ungarn. (K) | 200,- |
| 2062 | ALLE WELT; 1897-1990 (ca.), Partie von über 80 Teilen mit u.a. diversen Orden und Ehrenzeichen aus aller Welt, Anstecknadeln, Medaillen mit Abbildungen von diversen Kaisern und Königen, militärischen Abzeichen, Sportabzeichen usw. Der Hauptteil ist von vor 1950. (K) | 200,- |

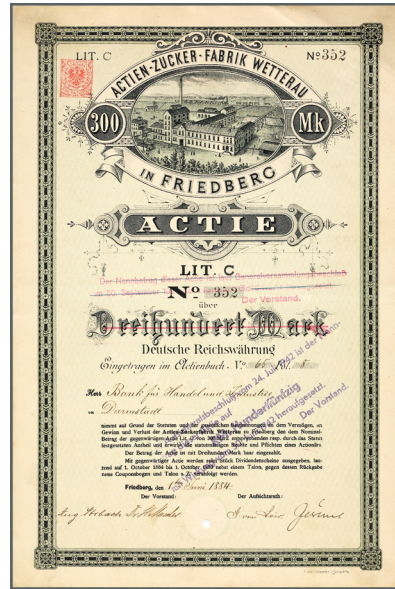
Alte Aktien / Wertpapiere

Losnr.

Erhalt. Ausruf



Los 2064



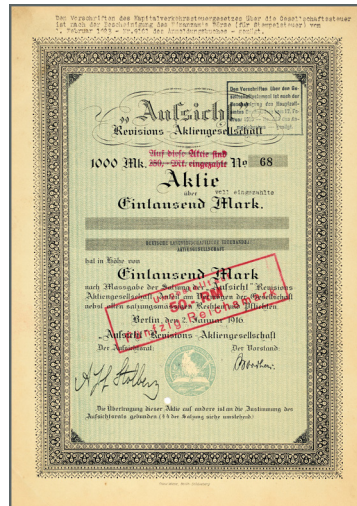
Los 2065

Alte Aktien / Wertpapiere

- | | | |
|--------|---|-------|
| W 2063 | ACTIEN-BRAUEREI GREUSSEN; Aktie über 300 Mark der "Actien-Brauerei Greussen vom 1. October 1883. Die Aktie ist waagrecht sowie senkrecht mittig gefaltet, wurde teils in den Faltungen rückseitig geflickt, hat leichte Alterungsspuren und einen Bug in der rechten unteren Ecke. (MS) | 100,- |
| P 2064 | ACTIEN-BAUVEREIN PASSAGE; 1912, Aktie über 1.200,- Reichsmark des "Actien-Bauvereins Passage" in Berlin vom 2. September 1912, ohne Entwertungslochung und mit einem leichtem Bug durch die linke obere Ecke. (MS) | 120,- |
| P 2065 | ACTIEN-ZUCKER-FABRIK WETTERAU; 1884, Aktie über 300 Mark der "Actien-Zucker-Fabrik Wetterau" in Friedberg, ausgestellt in Darmstadt am 1. Juni 1884. Die Aktie hat eine Entwertungslochung, 2 Überstempelungen und einen Bug durch die rechte obere Ecke. (MS) | 160,- |
| W 2066 | AG für GRUNDSTÜCKSVERTWERTUNG; 1913, Aktie über 1.000,- Mark der "Aktien-Gesellschaft für Grundstücksverwertung" in Leipzig vom 10. Juni 1913. Die Aktie hat eine Entwertungslochung und geringfügige leichte Knitter in den oberen Ecken. (MS) | 120,- |



Los 2067



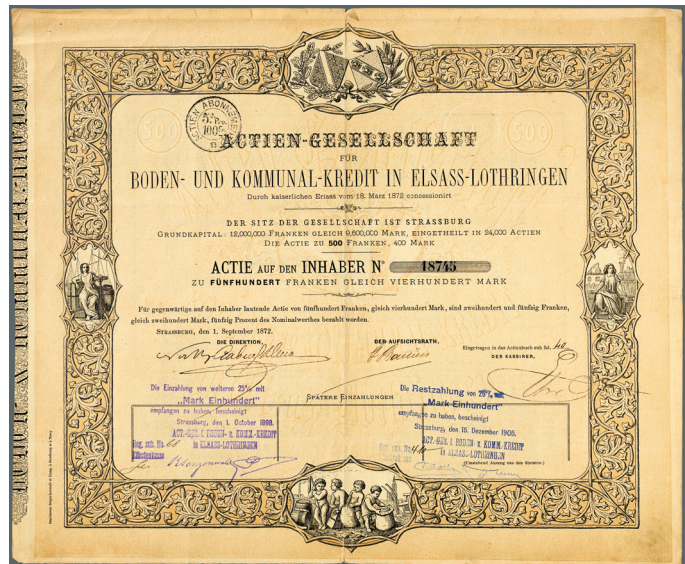
Los 2068

Alte Aktien / Wertpapiere

Losnr.		Erhalt.	Ausruf
P 2067	APOLLINARISBRUNNEN; 1876, Stamm-Actie über 300,- Mark der "Actiengesellschaft Apollinarisbrunnen" in Ahrweiler vom 1. Januar 1876 mit einigen vorder- und rückseitigen Überstempelungen. (MS)		120,-
P 2068	AUFSICHT REVISIONS-AG; 1916, Aktie über 1.000,- Mark der "Aufsicht Revisions-Aktiengesellschaft" in Berlin vom 2. Januar 1916. Die Aktie hat eine Entwertungslochung und einen leichten Bug durch die linke untere Ecke. (MS)		150,-



Los 2069



Los 2070

P 2069	BAU-VEREIN zu HAMBURG; 1904, Aktie über 1.000 Mark des "Bau-Vereins zu Hamburg" vom 2. Januar 1904. Die Aktie hat eine Entwertungslochung und ist waagrecht sowie senkrecht mittig gefaltet. (MS)	220,-
P 2070	BODEN- UND KOMMUNAL-KREDIT IN ELSASS-LOTHRINGEN; 1872, Aktie über 500,- Franken gleich 400,- Mark der "Boden- und Kommunal-Kredit in Elsass-Lothringen" in Strassburg vom 1. September 1872. Die Aktie ist senkrecht mittig gefaltet, ist zweimal leicht waagrecht gefaltet, ist oben in der senkrechten Faltung etwas eingerissen und weist einige leichtere Alterungsspuren sowie Knitter auf. (MS)	160,-
W 2071	BRANDENBURGISCHE STÄDTEBAHN-AG; 1904, Stamm-Aktie über 1.000,- Mark der "Brandenburgischen Städtebahn-Aktiengesellschaft" in Berlin vom 1. April 1904. Die Aktie hat eine Entwertungslochung, ist senkrecht mittig gefaltet und hat einige Alterungsspuren. (MS)	130,-
W 2072	BRANDENBURGISCHE STÄDTEBAHN-AG; 1923, Stamm-Aktie über 1.000,- Mark der "Brandenburgischen Städtebahn-Aktiengesellschaft" vom 10. Januar 1923, mit Entwertungslochung und Bug durch die äußere linke untere Ecke. (MS)	150,-
W 2073	BREMER STRASSENBAHN; 1895, Aktie über 1.200,- Mark der "Bremer Strassenbahn" vom 20. April 1895. Die Aktie hat eine Entwertungslochung, ist mittig waagrecht gefaltet und unten leicht stockig. (M)	80,-
W 2074	DEUTSCHE PETROLEUM-AG, 1929, Aktie über 100,- Reichsmark der "Deutsche Petroleum-Aktien-Gesellschaft" in Berlin vom September 1929, ohne Entwertungslochung und mit leichter senkrechter mittlerer Faltung. (M)	100,-
W 2075	DRESDNER GARDINEN- und SPITZEN-MANUFACTUR; 1919, Aktie über 1.000 Mark der "Dresdner Gardinen- und Spitzen-Manufactur Actiengesellschaft" vom 27. September 1919. Die Aktie hat eine Entwertungslochung, ist senkrecht mittig gefaltet und hat einige Alterungsspuren. (MS)	70,-

Alte Aktien / Wertpapiere

Losnr.

Erhalt. Ausruf



Los 2076



Los 2087

P 2076	ELMSHORN-BARMSTEDT-OLDESLOER EISENBAHN-AG; 1907, Stamm-Aktie über 1.000 Mark der „Elmshorn-Barmstedt-Oldesloer Eisenbahn-Aktiengesellschaft“ vom 9. Juni 1907 mit Entwertungslochung. (M)	150,-
W 2077	FISCHEREI; 1923-1974, Partie von 11 Aktien zu dem Thema Fischerei, davon sind 9 Stück mit Entwertungslochungen. Alle Stücke stammen aus dem norddeutschen Raum wie z.B. Hamburg und Wesermünde. (M)	60,-
W 2078	FLENSBURGER WALZENMÜHLE; 1890, Aktie über 1.000 Mark der „Flensburger Walzenmühle“ vom 1. Oktober 1890. Die Aktie ist waagrecht sowie senkrecht mittig gefaltet, hat einige Überstempelungen und eine Entwertungslochung. (MS)	100,-
W 2079	FÜRST von WREDE; Partial-Obligation über 1.000 Gulden des „Feldmarschalls Fürsten von Wrede“ aus Ellingen vom 1. Februar 1830. Die Obligation ist leicht senkrecht mittig gefaltet und weist einen diagonalen Entwertungsschnitt von oben bis fast zum „im“ in der 6. Textzeile auf. (M)	50,-
W 2080	GASBELEUCHTUNGS-ANLEHEN; 1855, Gasbeleuchtungs-Anlehen über 10 Gulden der „Bürger-Ressource-Gesellschaft“ in Hof vom 1. Mai 1855. Das Anlehen ist waagrecht sowie senkrecht mittig gefaltet und hat noch 5 Zinsauszahlungsscheine anhängend. (M)	50,-
W 2081	GLOBUS ASSECURANZ COMPAGNIE; 1863, Aktie über 3.000,- Mark der „Globus Assecuranz Compagnie“ in Hamburg vom 1. Oktober 1863. Die Aktie ist waagrecht sowie senkrecht mittig gefaltet und weist leichte Wasserflecken auf. (MS)	130,-
W 2082	GOLD- & SILBER-SCHNEID-ANSTALT; 1891, Iterims-Aktie über 500,- Mark der „Allgemeine Gold- & Silber-Schneide-Anstalt“ in Pforzheim vom 1. März 1891. Die Aktie hat eine Entwertungslochung und einige Überstempelungen. (MS)	100,-
W 2083	GOTHAER WAGGONFABRIK AG; Aktie über 1.000 Mark der „Gothaer Waggonfabrik Aktiengesellschaft“ vom 26. Mai 1920. Die Aktie hat eine Entwertungslochung, ist senkrecht mittig gefaltet und hat einige Knitter sowie leichte Alterungsspuren. (MS)	100,-
W 2084	GRANITWERKE STEINERNE RENNE; 1899, Aktie über 1.000,- Marke der „Granitwerke Steinerne Renne“ in Hasserode vom 15. September 1899, mit einigen Überstempelungen und ohne Entwertungslochung. (MS)	100,-
W 2085	GUTTEHOFFNUNGSHÜTTE; 1873, Aktie über 1.000 Thaler Preussisch Courant des „Gutehoffnungshütte Actien-Verein“ in Sterkrade vom 2. Januar 1873. Die Aktie hat eine Entwertungslochung und einige Überstempelungen. (MS)	100,-
W 2086	H. HENNINGER-REIFBRÄU AG; 1923, Aktie über 1.000 Mark der „H. Henninger-Reifbräu Aktiengesellschaft“ in Erlangen vom 17. Januar 1923. Die Aktie hat eine Entwertungslochung, ist waagrecht sowie senkrecht mittig gefaltet, ist in der senkrechten Faltung oben und unten eingerissen (dieses wurde rückseitig geflickt), weist einige Überstempelungen auf und hat rechts Wasserflecken. (MS)	100,-

Alte Aktien / Wertpapiere

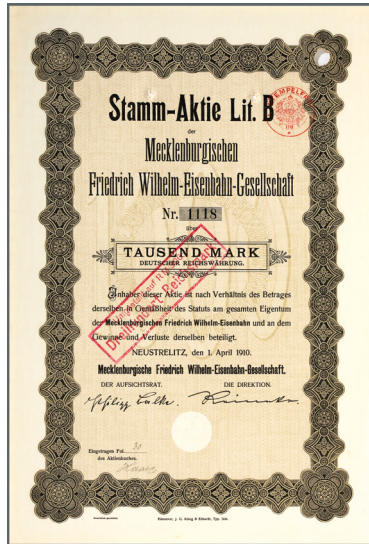
Losnr.

Erhalt.

Ausruf



Los 2088



Los 2093



Los 2094

- | | | |
|--------|---|-------|
| P 2087 | HOESCH AG; 1943, Sammelurkunde über 1.000 Aktien zu je 1.000,- Reichsmark, insgesamt 1 MILLION REICHSMARK der "Hoesch Aktiengesellschaft" in Dortmund vom Januar 1943 mit Entwertungslochung. (M) | 100,- |
| P 2088 | JUTE-SPINNEREI UND WEBEREI HANSA AG; 1909, Aktie über 1.000 Mark der "Jute-Spinnerei und Weberei Hansa Aktiengesellschaft" in Barth in Pommern, ausgestellt im Juni 1909 in Berlin. Die Aktie hat eine Entwertungslochung und ist leicht waagrecht mittig gefaltet. (MS) | 150,- |
| W 2089 | KÖSLINER ACTIEN-BIERBRAUEREI, 1929, Aktie über 100 Reichsmark der "Kösliner Actien-Bierbrauerei" vom 1. März 1929. Die Aktie hat rechts oben eine Entwertungslochung, links oben einen Stockfleck mit kleinem Loch und eine Überstempelung vom "30.9.1941". (M) | 100,- |
| W 2090 | LANDGESELLSCHAFT EIGENE SCHOLLE; 1912, Anteilschein über 2.000 Mark der "Landgesellschaft Eigene Scholle G.m.b.H." vom 12. Oktober 1912. Der Schein ist waagrecht sowie senkrecht mittig gefaltet und weist einige Knitter auf. (MS) | 100,- |
| W 2091 | LEONHARD TIETZ AG; 1921, Aktie über 1.000 Mark der "Leonhard Tietz Aktien-Gesellschaft" in Köln vom 1. Februar 1921 mit Entwertungslochung. (MS) | 120,- |
| W 2092 | LINDENER AKTIEN-BRAUEREI; 1922, Aktie über 1.000 Mark der "Lindener Aktien-Brauerei" vom 1. März 1922. Die Aktie hat eine Entwertungslochung, ist waagrecht mittig gefaltet und hat rechts einige leichte Wasserflecken. (MS) | 50,- |
| P 2093 | MECKLENBURGISCHE FRIEDRICH WILHELM-EISENBAHN-GESELLSCHAFT; 1910, Stamm-Aktie über 1.000,- Mark der "Mecklenburgische Friedrich Wilhelm-Eisenbahn-Gesellschaft" in Neustrelitz vom 1. April 1910 mit Entwertungslochung. (MS) | 120,- |
| P 2094 | POMMERSCHE CENTRAL-EISENBAHN-GESELLSCHAFT; 1870, Stamm-Aktie über 200,- Thaler Preussisch Courant der "Pommerschen Central-Eisenbahn-Gesellschaft" vom 1. August 1870. Die Aktie hat eine Entwertungslochung und 3 kleine Einrisse am Oberrand, welche rückseitig geflickt worden sind. (MS) | 150,- |
| W 2095 | PREUSSISCHE LEBENS-VERSICHERUNGS-AG; 1865, Aktie über 500,- Thaler der "Preussische Lebens-Versicherungs-Actien-Gesellschaft" in Berlin vom 15. September 1865. Die Aktie hat eine Entwertungslochung, einige Überstempelungen und ist mit leichter senkrechter sowie waagerechter Faltung. (MS) | 100,- |
| W 2096 | PREUSSISCHE NATIONAL-VERSICHERUNGS-GESELLSCHAFT; 1846, Aktie über 400 Rthlr. der "Preussische National-Versicherungs-Gesellschaft" vom 1. Januar 1846. Die Aktie hat eine Entwertungslochung, ist waagrecht mittig gefaltet, hat diverse Überstempelungen, hat rechts unten eine runde Ecke und weist leichte Alterungsspuren auf. (MS) | 100,- |

Alte Aktien / Wertpapiere - Banknoten

Losnr.		Erhalt.	Ausruf
W 2097	RESTAURANT GATTERSBURG; 1883, Aktie über 150,- Mark des "Restaurant Gattersburg" in Grimma vom 31. März 1883. Die Aktie hat eine Entwertungslochung, ist waagrecht sowie senkrecht mittig gefaltet und hat kleine Einrisse an den Außenseiten der Faltungen, welche rückseitig repariert wurden. (MS)		100,-
W 2098	RHEINISCHE HANDEI-PLANTAGEN-GESELLSCHAFT; 1929, Anteilschein über 1.000,- RM der "Rheinische Handei-Plantagen-Gesellschaft" in Köln vom 30. Juni 1929. Die Aktie hat eine Entwertungslochung, einige Knitter in der rechten oberen Ecke und leichte Alterungsspuren. (M)		120,-
W 2099	SERVAIS-WERKE AG; 1944, Aktie über 1.000,- Reichsmark der "Servais-Werke Aktiengesellschaft" in Witterschlick bei Bonn vom Juli 1944 mit Entwertungslochung. (M)		100,-
W 2100	STETTIN-RIGAER DAMPFSCIFFS-GESELLSCHAFT; 1899, Aktie über 1.500 Reichsmark der "Stettin-Rigaer Dampfschiffs-Gesellschaft" vom 1. Januar 1899 mit Entwertungslochung. (MS)		130,-
W 2101	VEREINIGTE GASWERKE; 1910, Aktie über 1.000 Mark der "Actien-Gesellschaft Vereinigte Gaswerke" in Augsburg vom 11. März 1910 mit einer Entwertungslochung. (MS)		120,-
W 2102	VOLKSWAGENWERK; 1961, Sammelaktie über 100.000,- DM der "Volkswagenwerk Aktiengesellschaft" vom Januar 1961 mit Entwertungslochung. (M)		80,-
W 2103	WESTFÄLISCHE JUTE SPINNEREI & WEBEREI; 1906, Aktie über 2.500,- Mark der "Westfälischen Jute Spinnerei & Weberei" in Ahaus vom 1. Januar 1906 mit einer Entwertungslochung. (MS)		100,-
Alle Welt			
W 2104	1898-1990 (ca.), Ringbinder mit ca. 370 meist verschiedenen Banknoten aus der ganzen Welt, dabei noch gültige wie z.B. 30 CHF, 20 GBP, 160 Yuan, Notgeld Deutschland und vor allem bessere Banknoten der Türkei aus den 1920er-1930er Jahren, für diese vgl. einige Scans. Unterschiedliche Erhaltung zwischen stark gebraucht und kassenfrisch, interessante kompakte Partie. (A)		160,-
W 2105	1969-1993 (ca.), Partie von 33 Banknoten mit u.a. Israel, Österreich mit drei 1.000 Schilling-Scheinen von 1983, Schweden, Europa und Übersee. Zusätzlich sind noch einige Umlaufmünzen aus aller Welt enthalten. (K)		140,-
2106	1920-1989 (ca.), Partie von etwa 140 Banknoten mit u.a. sehr viel Westeuropa und Übersee. Enthalten sind u.a. eine Sammlung "Banknoten der Welt" und einige Banknotenbriefe. (K)		40,-
France / Frankreich			
W 2107	1915-1923, Partie mit 3 Banknoten der "Banque de France" aus dem Jahre 1923 mit einer 5 Franc und zwei 10 Franc. Des Weiteren sind 50 Centimes der "Trésorerie aux Armées" und ein 2 Franc-Notschein von "Ville de Guise" vom "28.Juin 1915" enthalten.		30,-



ex Los 2108



Los 2114

Netherlands / Niederlande

P 2108	1921-1925, zwei gebrauchte 10 Gulden-Banknoten, die eine vom 25. Juni 1921 mit mehreren Faltungen, die andere vom 28. September 1925.	160,-
--------	---	-------

Banknoten

Losnr.		Erhalt.	Ausruf
Spain / Spanien			
W 2109	1928-1992, Partie von 11 verschiedenen Banknoten in minimal bis etwas stärker gebrauchter Erhaltung.		70,-
United States of America			
W 2110	1923, 1 Dollar-Silberzertifikat in gebrauchter Erhaltung mit senkrecht mittiger Faltung.		40,-
Deutschland - Deutsches Reich bis 1945			
W 2111	1896, Reichsbanknote über 100 Mark vom 10. April 1896 in etwas stärker gebrauchter Erhaltung. Die Banknote ist waagrecht und senkrecht mittig gefaltet, hat leichte Verschmutzungen und links eine minimale senkrechte zusätzliche Faltung. Rosenberg-Nr. 15		70,-
W 2112	1903, Reichsbanknote über 1.000 Mark vom 10. Oktober 1903 in leicht gebrauchter Erhaltung mit einer leichten mittigen senkrechten Faltung. Rosenberg-Nr. 21.		40,-
W 2113	1923, Banknote über 500 Milliarden Mark mit Ausgabedatum 15. März 1923 (wirkliche Ausgabe Oktober 1923), mit Firmenzeichen "G" und in kassenfrischer Erhaltung mit minimalen Knittern links. Rosenberg-Nr. 121 b		30,-
P 2114	1923, Reichsbanknote über 5 Billionen Mark vom 1. November 1923 mit achtstelliger Kennnummer in leicht gebrauchter Erhaltung. Rosenberg Nr. 127 a		80,-



Los 2115



Los 2116

P 2115	1923, Reichsbanknote über 10 Billionen Mark vom 1. November 1923, mit achtstelliger Kennnummer, rechts grün eingefärbt und in leicht gebrauchter Erhaltung. Rosenberg Nr. 128 a	90,-
P 2116	1923, Banknote über 10 Billionen Mark vom 1. November 1923, mit Firmenzeichen "NF-49", mit Wasserzeichen Hakensterne und in kassenfrischer Erhaltung. Rosenberg-Nr. 129 a	200,-



Los 2117

Banknoten

Losnr.		Erhalt.	Ausruf
P 2117	1923, Reichsbanknote über 10 Billionen Mark vom 1. November 1923 mit Wasserzeichen Hakensterne in leicht bis gering gebrauchter Erhaltung. Rosenberg Nr. 129 a		200,-
W 2118	1923, Banknote über 1 Billion Mark vom 5. November 1923, mit achtstelliger Kennnummer, aus der Serie "G" und in leicht gebrauchter Erhaltung mit leichter mittig senkrechter Faltung. Rosenberg-Nr. 131 a		30,-
W 2119	1923, Banknote über 2 Billionen Mark vom 5. November 1923, mit Firmenzeichen "MM-10", mit Wasserzeichen Hakensterne, mit sechsstelliger Kennnummer und in kassenfrischer Erhaltung. Rosenberg-Nr. 132 a		40,-
W 2120	1923, Schatzanweisung des Deutschen Reiches über 0,42 Mark Gold 1/10 Dollar vom 26. Oktober 1923, mit Firmenzeichen "AK 15", mit sechsstelliger Kennnummer und in kassenfrischer Erhaltung. Rosenberg-Nr. 142 a		30,-
W 2121	1923, Schatzanweisung des Deutschen Reiches über 1,05 Mark Gold = 1/4 Dollar vom 26. Oktober 1923, mit Firmenzeichen "AY 8", mit sechsstelliger Kennnummer, mit leerer Rückseite und in kassenfrischer Erhaltung. Rosenberg-Nr. 143 d		40,-
W 2122	1923, Schatzanweisung des Deutschen Reiches über 1,05 Mark Gold = 1/4 Dollar vom 26. Oktober 1923, mit Firmenzeichen "AY 8", mit sechsstelliger Kennnummer, mit leerer Rückseite und in kassenfrischer Erhaltung. Rosenberg-Nr. 143 d		40,-
W 2123	1923, Schatzanweisung des Deutschen Reiches über 1,05 Mark Gold = 1/4 Dollar vom 26. Oktober 1923, mit Firmenzeichen "AY 8", mit sechsstelliger Kennnummer, mit leerer Rückseite und in kassenfrischer Erhaltung. Rosenberg-Nr. 143 d		40,-
W 2124	1923, 2 Banknoten zu je 1 Rentenmark vom 1. November 1923, jeweils mit achtstelliger Kennnummer und je in kassenfrischer Erhaltung. Eine ist aus der Serie "A" und eine ist aus der Serie "L". Rosenberg-Nr. 154 a		40,-



Los 2125



Los 2126

P 2125	1923, Banknote über 2 Rentenmark vom 1. November 1923, aus der Serie "F" und in kassenfrischer Erhaltung. Rosenberg-Nr. 155		70,-
P 2126	1923, Banknote über 2 Rentenmark vom 1. November 1923, aus der Serie "A" und in kassenfrischer Erhaltung mit minimal gestoßenen Ecken. Rosenberg-Nr. 155		60,-
2127	1926, Banknote über 5 Rentenmark vom 2. Januar 1926, mit roter siebenstelliger Kennnummer, aus der Serie "C" und in kassenfrischer Erhaltung. Rosenberg-Nr. 164 a		40,-
W 2128	1926, Banknote über 5 Rentenmark vom 2. Januar 1926, mit roter achtstelliger Kennnummer, aus der Serie "H" und in kassenfrischer Erhaltung mit minimal gestoßenen Ecken. Rosenberg-Nr. 164 b		30,-
P 2129	1924, 1000 Reichsmark, Reichsbanknote Patrizier, Buchstabe R, Serie A in kassenfrischer Erhaltung, selten in dieser Qualität, Rosenberg 172 (P-179 a).		100,-
W 2130	1908-1993, Ringbinder mit 130 Stück Banknoten, vorwiegend Deutsches Reich, aber auch Alliierte Besetzung, BRD und DDR dabei, in leicht unterschiedlicher Erhaltung zwischen gebraucht und Kassenfrisch, mit besseren Stücken, u.a. Rosenberg P 93, P 117 b, P 117 c, P 118 b, P 120 b, P 180 a, P 182 b Buchstabe X, P 184, P 196 a, P 197 a, P 198 c, BRD P 16 a. Einige Seiten im Netz abgebildet, bitte besichtigen. (A)		200,-

Banknoten - Notgeld

Losnr.	Erhalt.	Ausruf
W 2131	1904-1948, Sammlung von über 100 Banknoten in 2 Mappen mit u.a. Kaiserreich und sehr viel Inflation. Enthalten sind u.a. 1 Billion Mark vom 1. November 1923 und 2 Billionen Mark vom 5. November 1923. (K)	180,-
2132	1904-1937, Sammlung von etwa 250 Banknoten in 2 Alben mit überwiegend Kaiserreich und Inflation, darunter u.a. viele Stücke in kassenfrischer Erhaltung. (K)	80,-
2133	1904-1923, Partie von etwa 760 Banknoten mit u.a. Kaiserreich, Darlehenskassenscheinen und Inflation. Zusätzlich sind noch 20 Scheine der Deutschen Reichsbahn (alles Berlin) und 15 Scheine von Österreich enthalten. Die Erhaltung ist von stärker gebraucht bis kassenfrisch. (K)	80,-
W 2134	1898-1993, Partie von etwa 400 Banknoten mit u.a. sehr viel Kaiserreich sowie etwas Infla und einigen Stücken nach 1945. Die Erhaltung ist von leicht bis stark gebraucht. (K)	80,-
W 2135	1898-1923, Partie von etwa 190 Banknoten mit dem Schwerpunkt beim Kaiserreich mit u.a. einem 100 Mark-Schein vom 1. Juli 1898 in stark gebrauchter Erhaltung. Zusätzlich sind noch 2 kleine Alben mit Umlaufmünzen aus aller Welt aus der Zeit von 1875 bis 1982 enthalten. (K)	40,-



Los 2129



Los 2136

Deutschland - Bank Deutscher Länder + Bundesrepublik Deutschland

P 2136	1970, 5 Mark Bundesbanknote, 2. Januar 1970, kassenfrische Standardnote mit der nach Rosenberg sehr seltenen Serie B/P, Ros. 269 (P 30 a Variante a).	50,-
--------	---	------

Deutschland - Nebengebiete Deutsches Reich

W 2137	BESETZTES RHEINLAND; 1920-1930, Partie von 9 kassenfrischen Banknoten der Französisch-Belgischen Eisenbahnverwaltung mit 0,05 Franc (4 Stück), 0,10 Franc (2 Stück), 0,25 Franc (2 Stück) und 1 Franc. Zusätzlich ist noch eine 1 Franc-Banknote des Saargebietes in gebrauchter Erhaltung enthalten.	40,-
--------	---	------

Deutschland - Notgeld besonderer Art

2138	NÜRNBERG-FÜRTH; 1921-1922, komplette Serie von 45 Aluminium-Notmünzen zu je 20 Pfennig der "Nürnberg-Fürther Strassenbahn" in vorzüglicher Erhaltung bis Stempelglanz mit Abbildungen von Stadtansichten beider Städte sowie einigen historischen Persönlichkeiten. (M)	VZ/st 70,-
------	---	------------

Deutschland - Notgeld

W 2139	1918-1921, Sammlung von etwa 1.180 Serien-Notgeldscheinen aus ganz Deutschland in 3 Einsteckbüchern mit u.a. vielen kompletten Serien und einigen Original-Verkaufspackungen (teils noch mit Scheinen). Die Erhaltung ist überwiegend kassenfrisch. (K)	650,-
2140	1914, Partie von 5 Einzellösen unserer 27. Auktion mit insgesamt 11 Kriegsnotgeldscheinen von Castrop, Datteln, Gross-Strelitz/O.S., Liebstadt (Ostpr.) und Osterfeld. Der alte Ausruf betrug 160,- Euro. (S)	40,-
W 2141	1917-1923, Sammlung von etwa 360 Notgeldscheinen in einem Album, darunter u.a. viele Serienscheine sowie etwas Kriegs- und Inflationsnotgeld. Die Erhaltung ist von gebraucht bis kassenfrisch. (A)	50,-
W 2142	1917-1923, Sammlung von 54 Notgeldscheinen in einem kleinem Album. (K)	40,-

Notgeld

Losnr.		Erhalt.	Ausruf
	Deutschland - Notgeld - Baden		
W 2143	JESTETTEN; 1923, Partie von 3 gebrauchten Notgeldscheinen des Zollausschluss-Gebietes über 100.000, 500.000 und 1.000.000 Mark der Gemeinde Jestetten vom August 1923. Die Scheine sind jeweils einmal mittig senkrecht und der zu 100.000 nochmals mittig waagrecht gefaltet.		40,-
	Deutschland - Notgeld - Bayern		
W 2144	1900-1923, Partie von etwa 110 Notgeldscheinen und Länderbanknoten aus Bayern. Die Erhaltung ist von stark bis leicht gebraucht. (K)		50,-
	Deutschland - Notgeld - Hessen		
W 2145	HÖCHST (MAIN); 1923, Kaufhaus-Gutschein über 100.000 Mark des "Kaufhaus der Farbwerke vorm. Meister Lucius & Brüning" mit dem Verfalltag 16. August 1923 in gebrauchter Erhaltung mit waagerechter und senkrechter mittiger Faltung.		40,-
	Deutschland - Notgeld - Niedersachsen		
W 2146	AURICH; 1923, Notgeldschein über 10 Milliarden Mark des Kreis Aurich vom 26. Oktober 1923 in guter gebrauchter Erhaltung mit leichter mittiger senkrechter Faltung		50,-
W 2147	LEER; 1923, Notgeldschein über 1 Million Mark des "Molkerei-Verband für Ostfriesland e.G.m.b.H." vom 30. August 1923 in guter gebrauchter Erhaltung.		20,-
W 2148	1920-1923, Partie von über 80 Notgeldscheinen mit u.a. einer kleinen Sammlung von Altkloster- und Buxtehude-Scheinen. (K)		40,-
	Deutschland - Notgeld - Rheinland		
W 2149	SCHLEIDEN; 1923, Notgeldschein über 100 Millionen Mark des Kreis Schleiden vom 13. Oktober 1923 in gebrauchter Erhaltung.		20,-
	Deutschland - Notgeld - Sachsen		
W 2150	DRESDEN; 1923, Partie mit 2 gebrauchten Notgeldscheinen mit 2 Billionen Mark der Stadt Dresden vom 19. November 1923 und 2 Millionen Mark der "A. M. Eckstein & Söhne Kommanditgesellschaft" vom August 1923.		50,-
W 2151	NEUSTADT (SACHSEN); 1923, Partie von 2 gebrauchten Notgeldschecks der Stadtparkasse mit 1 Million Mark von 1923 ausgestellt von "M. Theile Pappenfabrik Polenz b. Neustadt i. Sa." und 10 Milliarden Mark vom 25. Oktober 1923. Beide Scheine sind senkrecht und waagrecht gefaltet.		50,-
W 2152	SEBNITZ; 1923, Partie mit 3 gebrauchten Notgeldscheinen der Stadt Sebnitz mit 50 Milliarden vom 1.11.1923 mit reparierter rechter oberer Ecke, 100 Milliarden vom 1.11.1923 und 200 Milliarden vom 8.11.1923. Des Weiteren sind noch 2 gebrauchte Notgeldscheine der "Export- & Handelsbank A.G. Sebnitz" mit 1 Million vom 20.8.1923 und 10 Millionen vom 13.9.1923 enthalten.		120,-
W 2153	ZITTAU; 1918-1923, Partie von 8 gebrauchten Notgeldscheinen aus Zittau.		20,-
W 2154	1918-1923, Partie von 12 verschiedenen gebrauchten Notgeldscheinen aus diversen Orten, darunter u.a. viele aus der Hochinflation.		60,-
	Deutschland - Notgeld - Sachsen-Anhalt		
W 2155	EISLEBEN; 1923, Partie von 8 verschiedenen Notgeldscheinen der "Mansfeld Aktiengesellschaft für Bergbau und Hüttenbetrieb" in leicht bis stärker gebrauchten Erhaltungen.		80,-
W 2156	HALLE (SAALE); 1923, Partie von 7 gebrauchten Notgeldscheinen mit 5 verschiedenen von "Hugo Stinnes-Riebeck Montan- und Oelwerke", 100.000 Mark von "Anhaltische Kohlenwerke" vom 15. August 1923 und 100 Millionen Mark der "Reichsbahndirektion Halle (Saale)" vom 26. September 1923.		50,-
	Deutschland - Notgeld - Westfalen		
W 2157	1921-1923, Partie von 15 verschiedenen Notgeldscheinen, welche bis auf 3 des "Hotel und Kaffe Kaiserhof" in Münster/Westf. alle aus der Hochinflation von 1923 stammen. Der Hauptteil ist in gebrauchter Erhaltung.		50,-



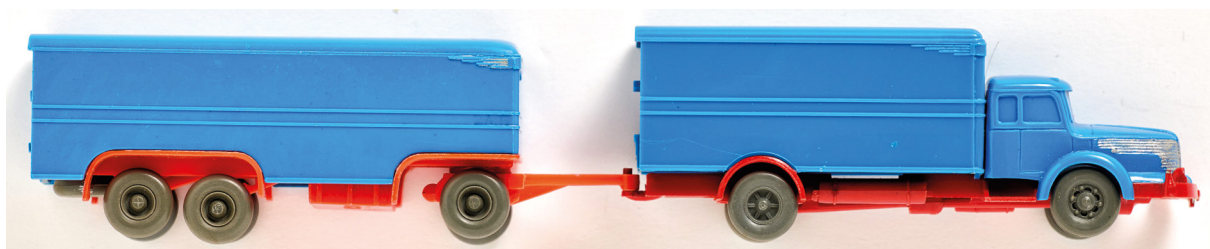
Los 2158

Varia (im Briefmarkenkatalog)

- | | | |
|--------|---|-------|
| P 2158 | ARMBANDUHR; Schweizer Armee-Armbanduhr im Rolex-Design mit Inschrift "SWISS ALPINE MILITARY by Grovana MASTER DIVER WATER RESISTANT 100M/330FT SWISS MADE". Die Uhr ist kaum getragen, voll funktionstüchtig und in der dazugehörigen Originalbox sowie mit Besitzkarte. (K) | 150,- |
| W 2159 | DIAMANTRING; Ring aus 585er Gelbgold besetzt mit einem lupenreinem leicht gelblichem Diamantem im Brillantschliff. Laut beiliegender Expertise der Diamantgutachterin Inge Haupt ist das Gewicht 0,507 ct., ist die Farbe getönt, ist die Reinheit lupenrein und ist die Schliffausführung sehr gut. Das Gesamtgewicht des Ringes beträgt ca. 5,9 Gramm. (S) | 400,- |
| W 2160 | DIAMANTRING; Ring aus 925er Gelbgold besetzt mit 5 lupenreinen weißen Diamanten im Brillantschliff. Laut beiliegender Expertisenkopie der Diamantgutachterin Inge Haupt ist das Gesamtgewicht der Diamanten 0,522 ct., ist die Farbe weiß, ist die Reinheit lupenrein und ist die Schliffausführung sehr gut. Das Gesamtgewicht des Ringes beträgt ca. 5,2 Gramm. (S) | 200,- |
| W 2161 | FERNROHR; 1900-1930 (ca.), intaktes altes Fernrohr aus Messing und Holz mit leichten Gebrauchsspuren. Das Fernrohr ist ausgezogen etwa 41 cm lang und hat die dänische Gravur "DLA 30 ar". Ein dekoratives höchstwahrscheinlich maritimes Stück. (S) | 40,- |
| W 2162 | IPOSTA-MOKKATASSE, 1930, Mokkatasse (mit Untertasse) aus Porzellan mit vergoldetem Rand und Henkel der Firma Rosenthal und mit goldener Inschrift "INTERNATIONALE-POSTWERTZEICHEN-AUSSTELLUNG BERLIN 1930". (K) | 80,- |
| W 2163 | MÄRKLIN-HALTESIGNAL; Spur 0, altes Haltesignal aus Blech mit der Bestellnummer 13957 in guter leicht bespielter Erhaltung. Die Elektronik wurde nicht auf Funktionstüchtigkeit überprüft. (S) | 80,- |
| W 2164 | MÄRKLIN-LOK, Spur 0, alte schwarze Dampflok mit Tender mit Bestellnummer 11/8112/0 in guter leicht bespielter Erhaltung. Die Lok wurde nicht auf Funktionstüchtigkeit überprüft. (K) | 180,- |
| W 2165 | MÄRKLIN-LOK; Güterzuglokomotive bzw. Dampflok (Nr. 3047) der Firma Märklin im HO-Format, aus den 1960er Jahren und in der Originalverpackung. Das Stück wurde nicht auf Funktionstüchtigkeit geprüft. Die Erhaltung ist sehr gut. (K) | 80,- |

Varia

Losnr.		Erhalt.	Ausruf
2166	MÄRKLIN-MODELLEISENBAHN; Partie von diversen Stücken der Firma Märklin im HO-Format mit u.a. 2 Grossgüterwagen (Nr. 4624), einem Schienenbusbeiwagen (Nr. 4018), einem Lichttransformator, Schienen, Signalen und Weichen. Bis auf ein paar Schienen sind alle Sachen in den Originalverpackungen (meist 1960er Jahre). Alle Teile wurden nicht auf Funktionstüchtigkeit geprüft. (K)		120,-
2167	Modellautos, diverse Hersteller, 51 verschiedene Modelle u.a. der Firmen BREKINA, Rietze, RMM, I.M.U., Monogram, DDR-Modellautos, dabei Klassiker, PKW, Nutzfahrzeuge, BMW-Werbeeditionen und zusätzlich einige Wiking-Autos als "Dreingabe". (K)		40,-
2168	Modellautos, BREKINA, Post. Serie 3-15 und "Sirius" sowie drei Posteditionen, dazu ein Schuco-Hängerzug zur Expo 2000, insgesamt 38 Modelle meist historischer DBP-Wagen (und zwei Reichspostmodelle), alles in OVP und neuwertig. (K)		60,-
2169	Modellautos, HERPA, 61 verschiedene Modelle, fast ausschließlich OVP, vorwiegend PKW der 1970er-1990er Jahre, außerdem Nutzfahrzeuge, Sattelzüge etc. (K)		40,-



ex Los 2170

P 2170	Modellautos, WIKING, 1950er-Jahre-Unverglast, zehn verschiedene LKW, dabei PKW-Transporter, diverse Magirus- und Ford-LKW, Feuerwehr, Müllwagen, Zement-Sattelzug, ein Krupp-Titan-Pritschen-LKW mit Anhänger und ein Dodge-Kipper von 1950. Erhaltung gut bis sehr gut. (K)		100,-
--------	--	--	-------



ex Los 2171

P 2171	Modellautos, WIKING, ca. 1958, Werbemodell 2 für die Hamburger Hochbahn, Straßenbahn-Großraumwagen "V 7" mit Anhänger, Dach silbern und ockergelbe Fensterschablonierung nachgemalt, ansonsten gute Erhaltung inklusive Stromabnehmer und der vollständigen Originalverpackung. Selten angeboten. Als "Dreingabe" noch zwei jüngere Straßenbahnmodelle (jeweils mit Anhänger). (K)		180,-
--------	--	--	-------



ex Los 2172



ex Los 2174

Varia

Losnr.		Erhalt.	Ausruf
P 2172	Modellautos, WIKING, 1960er-Ausgaben im Original, jeweils mit einwandfreier Originalverpackung, im Einzelnen die Modelle: 49 s, 51 g, 51 r (allerdings mit späterer Zugmaschine als Ergänzung), 51s, 52 g, 53 n, 72 s und 80 s. Schon die leeren Verpackungen werden mit 25-45 € das Stück gehandelt. Vgl. Bilder im Netz. (K)		180,-
2173	MODELLAUTOS, WIKING, zwölf Editionen mit Modellautos der Nachkriegszeit / des Wirtschaftswunders, davon "Modell-Legenden" doppelt, außerdem dabei Unimog S 404 bzw. VW Transporter 50 Jahre, Bulli T 2 und vier "Wirtschaftswunderjahre" sowie die dreiteilige Peltzer-Edition. Neuwertig, jeweils OVP. (K)		80,-
P 2174	Modellautos, WIKING, Klassiker / Oldtimer, 69 meist verschiedene Modelle von Typen der 1930er bis 1960er Jahre, überwiegend deutsche wie Borgward, Opel etc., aber auch Tatra, Volvo dabei, außerdem zwei "Originale" Ford 12 M (202/1) und Ford Badewanne (200/2) in guter Erhaltung. Ein schönes Paket Nostalgie, vgl. für einige Stücke Scans im Netz. (K)		130,-



Los 2180



ex Los 2182

W 2175	MODELLAUTOS, WIKING, 17 verschiedene Editionen mit historischen Automodellen in Schachteln bzw. in Schubern, z.B. aus den Serien "Meilensteine der Wiking-Geschichte", "Wirtschaftswunderjahre", dabei u.a. 250 Jahre MAN, Volltanken fürs Wirtschaftswunder, DKW - die legendäre Automobil-Ära, Magirus in Sibirien und die Flotte vom Hanomag-Dienst. Alle Sets neuwertig in OVP. (K)		160,-
W 2176	Modellautos, WIKING, 100 Jahre ADAC, zwei Editionen - zum einen Edition Historica No. 3 (PMS 81-17), zum anderen das Märklin Wagen-Set "Autotransporter" mit sechs Wiking-Modellen (PMS 63-05), beide neuwertig und OVP. Dazu als Dreingabe ADAC Auslands-Rückholddienst (Wiking 062-18) (K)		40,-
2177	MODELLAUTOS, WIKING, zwölf verschiedene AUTODROM-Editionen, dabei Klassische Baufahrzeuge II-VIII, Klassiker der Landwirtschaft II, Klassiker der Polizei I und III, Klassiker der dt. Automobilgeschichte I und "Klassische Fahrzeuge der Deutschen Bundesbahn". Alle Editionen originalverpackt und neuwertig. (K)		90,-
2178	Modellautos, WIKING, BMW, 38 Modelle von Klassikern / Oldtimern und Sportwagen über die BMW Isetta bis zum 750 i ab einem unverglasten BMW 501, drei Stück mit Werbeaufdruck "Zwirner", meist sehr gute / neuwertige Erhaltung, zwei Drittel in OVP. (K)		60,-
W 2179	Modellautos, WIKING, Britische Automarken, 42 verschiedene Modelle vorwiegend der Automarken Jaguar, Rover (Landrover) und Rolls Royce mit Autotypen der 1950er-1960er Jahre. Z.B. enthalten frühes Jaguar-Sport-Modell mit gewinkelter Cellonscheibe. Erhaltung meist sehr gut, zur Hälfte OVP. (K)		50,-
P 2180	Modellautos, WIKING, Werbemodell "BÜSSING TRAMBUS 5000", ca. 1950, blaßrot mit nachträglich eingesetztem Fahrer und gelb gestrichenem Dach, kleine Reparatur unten, gute Optik, mit Originalverpackung. Selten! (K)		50,-
2181	Modellautos, WIKING, Bundeswehr, 26 meist verschiedene Modelle, einige aus den 1960er Jahren in unterschiedlicher Qualität dabei, die anderen meist neuwertig und OVP, dabei auch Tieflader-Sattelzug und PKW. (K)		70,-
P 2182	Modellautos, WIKING, Busse, sechs Originalmodelle der 1950er-1960er Jahre in etwas unterschiedlicher Erhaltung, dabei zweimal der Setra-Bus (einmal 730/1B mit kleinen Fehlern am Unterboden) und der Pullman Postbus (710/5) (K)		70,-

Varia

Losnr.

Erhalt.

Ausruf



ex Los 2183

- P 2183 Modellautos, WIKING, Busse, 68 verschiedene Modelle, dabei Gelenkbusse, Reisebusse, Trambusse und viele verschiedene Berliner Doppeldecker ab historischem Typ D 38, alle neuwertig und fast alle OVP. (K)

130,-



ex Los 2184

- P 2184 MODELLAUTOS, WIKING, drei bessere Editionen - Albert Regel Krupp Titan Tieflader (PMS 16-50-02), Auf Deutschlands Straßen - Die Fernfahrer (PMS 80-14) und "VELTINS Fahrzeuge in den 50er Jahren". Alles neuwertig und OVP. (K)

70,-



ex Los 2185



Los 2187

- P 2185 Modellautos, WIKING, Feuerwehr, 100 meist verschiedene Modelle (und drei vom technischen Hilfswerk), überwiegend in OVP, auch ältere dabei, u.a. Spritzenwagen Sirius (610/30). Mit Leiter- und Spritzenwagen, Hebebühnen-Wagen, Tanklöschwagen, Feuerwehr-PKW, einem Mehrzweckboot etc. Enthalten sind auch die gesuchten Editionen "Wiking Verkehrs Modelle - Themenset Feuerwehr" und Edition Historica 10 "Der Unimog im Dienst der Feuerwehr". Reichhaltige Zusammenstellung. (K)

200,-

- W 2186 WIKING-KLEIN-LKW; Partie von 12 Klein-LKW bzw. Kleinbussen der Firma Wiking mit noch dem altem WM-Firmenzeichen, darunter u.a. ein kieselgrauer VW-T1-Pritschenwagen, ein kieselgrauer VW-T1-Kastenwagen mit kleiner Heckscheibe, ein VW T1-Sonderbus, ein VW-T1-Polizeibus und 3 Mercedes-Kleinbusse. Die Autos sind in guter, teils etwas bespielter Erhaltung. (S)

30,-

- P 2187 Modellautos, WIKING, WVM, alter Koffer-LKW mit Kabine Magirus 3500, Türgriff, Katalog 1961-62 (Wanner 540/21), sehr gute Erhaltung, ein Aufkleber mit kleinem Fleck oben links, sonst beide Aufkleber tadellos, hochwertiges Sammlerstück. (K)

100,-

Varia

Losnr.		Erhalt.	Ausruf
2188	Modellautos, WIKING, Kranken- und Notarztwagen (12 Stück), Polizeiwagen (sieben Stück) und Taxis (neun Stück), insgesamt 28 Modelle, meist verschieden, davon 21 in OVP. (K)		40,-



ex Los 2189

P 2189	Modellautos, WIKING, Kühlsattelzug mit Zugmaschine Magirus 3500 S, Fisch mit Welle von 1961-62, 520/26 B, bespielt, aber noch in guter Erhaltung, selten angeboten. Dazu noch der Anhänger von 520/16, allerdings ohne originale Zugmaschine. Vgl. Bilder im Netz. (K)		100,-
W 2190	Modellautos, WIKING, Landwirtschaft, zum einen vier Editionen der Serie "Daheim auf dem Land" (PMS-81-39/42/47 und 59), alle neuwertig und OVP, zum anderen 29 verschiedene Modelle (häufig Anhänger, u.a. ein Pflug), dabei auch ein Schlepprechen, perfekt zur Ergänzung der eigenen Sammlung landwirtschaftlicher Fahrzeuge! Modelle meist OVP und gut erhalten / neuwertig. (K)		90,-
W 2191	Modellautos, WIKING, 71 verschiedene Lastzüge, sehr häufig mit Werbeaufdruck, dabei Koffer- bzw. Pritschen-Sattelzüge, Fernlastzüge, Viehtransporter, Silo-Lastzüge etc. Meist neuwertig und OVP. (K2)		100,-
2192	MODELLAUTOS, WIKING, Lastzüge, 38 verschiedene aus den 1980ern der Marken MAN, Hanomag, MB und Scania, jeweils OVP mit unterschiedlichen Farben und Schriftzüge, neuwertige Erhaltung. (K)		90,-
W 2193	Modellautos, WIKING, Liefer-, Pritschen-, Kasten-, Geländewagen und Sprinter, insgesamt 54 Stück, meist verschiedene, davon 25 Stück in OVP, Erhaltung meist gut bis neuwertig, dabei auch ein VW-Lieferwagen "Coca Cola", der VW-Bully im Format 1:40 und ein paar ältere. Vgl. einige Bilder im Netz. (K)		90,-
W 2194	WIKING-LKW; Partie von 8 LKW der Firma Wiking mit noch dem altem WM-Firmenzeichen, darunter ein alter Shell-MB-Tankwagen, 4 Pritschenwagen (davon 2 mit Planen), ein roter Tankwagen, ein Bus mit Glasdach und ein US-Erdbeweger. Die Autos sind in guter, teils etwas bespielter Erhaltung. (S)		30,-
W 2195	Modellautos, WIKING, eine sehr reichhaltige Zusammenstellung von LKW in drei Röpke-Kartons, insgesamt 156 meist verschiedene Modelle, in sehr guter / neuwertiger Erhaltung und überwiegend in OVP, dabei Pritschen-LKW, Anhänger, Oldtimermodelle, Trucks, Renntrucks, Müllfahrzeuge, Sattelzüge, Peterbilt-Sattelzüge etc. Einige Modelle als erster Eindruck im Netz abgebildet, günstig gerufen! (K3)		200,-
W 2196	Modellautos, WIKING, Nutzfahrzeuge, 105 verschiedene Modelle, fast ausschließlich neuwertig und in OVP, dabei viele Autoformate wie Absetzkipper, Straßenwalzen, Raupenbagger, Zugmaschinen mit Teerkocher, Kräne / Autokräne, Kehrmaschinen, Planierraupen, Abschleppwagen, Langholztransporter usw. usf. Einige Stücke im Netz abgebildet. (K2)		200,-



ex Los 2197

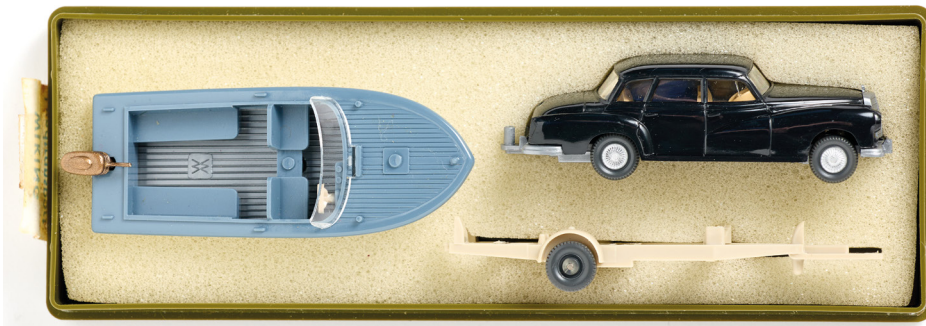
Varia

Losnr.		Erhalt.	Ausruf
P 2197	Modellautos, WIKING, Nutzfahrzeuge/LKW, meist Originale der 1960er Jahre, insgesamt 26 verschiedene in meist sehr guter Erhaltung, dabei Gelände-LKW MAN, Müllwagen, Straßenbau, tadelloser Unimog-Werkstattwagen 1965 (366/1 B), Henschel-Betontransporter (532/9 A), Kofferranhänger WM (541/10), MP LP 312 Trans-Europa und Anhänger, Spezialkesselwagen Magirus 120 D und Kühlsattelzug MB L 3500 S. Vgl. Bilder im Netz. (K)		200,-



ex Los 2198

P 2198	Modellautos, WIKING, Öl- und Gasfahrzeuge, 45 verschiedene Modelle mit Tank-LKW, Tankwagen, Tankfahrzeugen, Tank-Sattelzügen und zwei BP- bzw. Shell-Tankstellen der PMS-Serie. Bei den Modellen enthalten drei originale Henschel-Tanksattelzüge aus den 1950er Jahren sowie die Wiking-Editionen 2010 und 2011 "Auf Deutschlands Straßen". Schöne Zusammenstellung, vgl. einige Bilder im Netz. (K)		160,-
2199	Modellautos, WIKING, PKW, 88 Stück, verschiedene Hersteller und Marken, deutsche und internationale. Modelle aus dem Zeitraum 1970er-2000er Jahre mit einigen Sonderausgaben, sehr gut erhalten bzw. neuwertig, bis auf sieben Stück alle in OVP. (K)		140,-



ex Los 2200

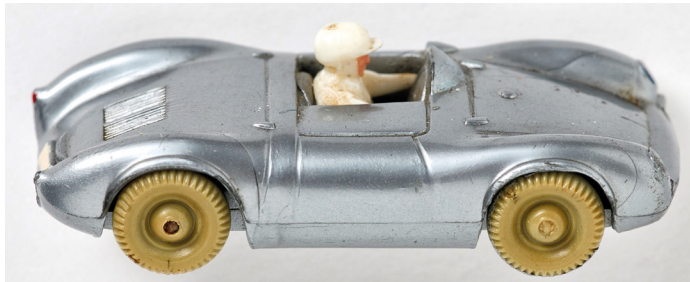
P 2200	Modellautos, WIKING, PKW mit Anhängern - acht verschiedene Modelle, davon zwei alte Geschenkpackungen "Wohnwagengespann" und "Motorboot-Landtransport" in Original-Verpackung, drei weitere Kombinationen mit Anhängern bzw. Motorboot (alle drei OVP), zwei Wohnanhänger und ein Wohnmobil. Als Zugabe der VW T1 "WIKING". Kleine, aber feine Zusammenstellung. (K)		70,-
--------	--	--	------



ex Los 2201

Varia

Losnr.		Erhalt.	Ausruf
P 2201	MODELLAUTOS, WIKING, Polizei, 24 meist verschiedene Modelle (PKW, Sprinter etc.), überwiegend in OVP, meist deutsche Modelle, auch Österreich, Schweden und Schweiz dabei, außerdem mit der auf 500 Stück (!) limitierten Edition "Wasserschutzpolizei Hessen - VW 181 mit Ruderboot", ebenfalls neuwertig und OVP. (K)		80,-



ex Los 2202

P 2202	Modellautos, WIKING, Porsche, 29 Modelle verschiedener Typen, unterschiedliche Untertypen bzw. Farben, ohne Dubletten, alle gut erhalten ab einem Porsche Spyder (167/1), zur Hälfte in OVP. (K)	50,-
P 2203	Modellautos, WIKING, POST, insgesamt 41 verschiedene Modelle, fast ausschließlich Bundespost bzw. Post AG, ab 550/27 in gutem Zustand, meist modern, inklusive einige Packungen / Editionen wie Kraftfahrtechnischer Dienst (PMS 81-41). Dazu fünf Postautos anderer Hersteller als "Dreingabe". (K)	120,-



ex Los 2203

W 2204	Modellautos, WIKING, POST-MUSEUMS-SHOP, insgesamt 34 verschiedene Editionen, davon 18 Jahreseditionen 1991-2008 vollständig sowie 16 weitere wie "Edition Historica", "Höhepunkte der Postgeschichte", Post und Straßenbahn, Wiking-Favoriten, das Roskopf-Set 1996 usw. usf., unbespielt, meist neuwertig und alles OVP. Vgl. einige Bilder im Netz. (K2)	230,-
2205	Modellautos, WIKING, Pritschenwagen und verwandte Nutzfahrzeuge, insgesamt 77 meist verschiedene Modelle, überwiegend in OVP, alle sehr guter Zustand / neuwertig, viele verschiedene Fahrzeugtypen wie Koffer-LKW, Kippsattelzug, Anhänger, Dreirad-Transporter, Pferdetransporter, Pritschenlastzüge und Abschleppwagen. (K)	130,-
2206	Modellautos, WIKING, historische Sattelzüge bzw. Pritschen-Sattelzüge, 17 verschiedene Stücke, bis auf Mercedes-Benz-Möbelwagen mit Aufdruck meist 1950er-Karosserien von Büssing, Hanomag und Krupp Titan. Meist neuwertig und OVP. (K)	50,-
2207	Modellautos, WIKING, UNIMOG, Partie mit 24 meist verschiedenen Modellen ab 371/4, meist moderne neuwertig / OVP, inklusive Edition "50 Jahre Unimog". (K)	40,-
2208	Modellautos, WIKING, VW Käfer, 21 verschiedene Modelle ab dem "Brezelkäfer" bis zum Beetle von 2011, alle neuwertig, bis auf ein Auto in OVP. (K)	40,-
2209	Modellautos, WIKING, Werbemodelle, 57 Modelle, bis auf ein doppeltes Set "Hannover 1991" alle verschieden, dabei diverse Krombacher-Modelle, Carl Balke- und Bayrischer Rundfunk-Schuber und sieben Editionen "Werbemodelle" zwischen 1982-1985. Alles meist neuwertig und in OVP. (K)	80,-

Varia

Losnr.		Erhalt.	Ausruf
W 2210	MODELLAUTOS, WIKING, zwölf verschiedene Packungen der Edition "Wiking-Verkehrsmodelle" aus Nr. 1-15 inklusive der gesuchten Nr. 2, 10 und 15 sowie dem Themenset VW T1. Alle Sets OVP und neuwertig, schöne Zusammenstellung. (K)		150,-
2211	Modellautos, WIKING, Format N (1:160), 17 verschiedene Modelle in OVP, dabei PKW, Verkehrsbusse, LKW, Feuerwehr etc., sehr gute Erhaltung, nur einige Jahre produziert für Modelleisenbahndekoration. (K)		50,-



ex Los 2212

P 2212	Modellautos, WIKING, Zubehör, ein kleiner Karton mit Zubehör ab den 1960er Jahren, meist in OVP, dabei auch eine Shell-Tankstelle (810/7) in OVP, eine alte Telefonsäule, fünf Verkehrspolizisten in Originaltüte (für -.50 DM), Gepäck und Ladegut, Baustellensperren, Räder, Feuerwehrezubehör, Spoiler etc. (K)		60,-
2213	MODESCHMUCK; Partie mit u.a. 2 goldfarbenen Ketten, 7 verschiedenen Broschen, 2 Ringen, 2 Armbanduhren und 6 kleinen Zierlöffeln aus 90er Silber. (K)		40,-
W 2214	ROBBE & BERKING-JAHRESLÖFFEL; 1984-1988, Partie der Jahreslöffel von 1984, 1985 und 1988 der Firma "Robbe & Berking" je aus 925er Silber, jeweils im tadellosem Zustand und je in dem dazugehörendem Etui. (K)		90,-
W 2215	TASCHENUHREN; Partie von 2 nicht funktionstüchtigen alten Taschenuhren, davon ist eine von der Firma Castell (Swiss Timekeeper) und eine von der Firma Tempo, welche mit Walzgold (Double) vergoldet wurde. Zusätzlich sind noch einige Manschettenknöpfe und eine Krawattennadel enthalten. (S)		20,-